



Spécial 94: Assemblée Générale (CR)

février 2014

Association des Anciens de Procida, Hoechst, Roussel, AgrEvo, ProdeTech
diffusion générale

Réf : 14.500 diff

Notre Assemblée Générale 2013, du 16 janvier 2014

Assemblée Générale Ordinaire

Comme l'année dernière, c'est dans la Salle des Fêtes de La Destrousse que nous organisons nos retrouvailles. Cette fois-ci cependant il y a du changement car un Buffet (12 h à 14h) est organisé avant l'AG. Cette nouvelle formule a rencontré un vif succès et a permis à nombre d'entre nous d'avoir plus de temps pour échanger et retrouver d'anciens collègues.

Remerciements particuliers à tous les organisateurs et aides manuelles, tant au niveau du Buffet qu'à la remise en ordre rapide de la salle pour l'AG. Sans oublier Henriette Barthélemy et Robert Amétrano qui ont accueilli les adhérents pour les émargements.

Après la présentation des différents rapports, les adhérents voteront pour les cinq résolutions suivantes :

- 1^{ère} résolution : Rapports moral et d'activité.
- 2^{ème} résolution : Rapport financier et approbation des comptes et résultats de l'exercice 2013.
Présentation du budget 2014.
- 3^{ème} résolution : Cotisations pour l'année 2015.
- 4^{ème} résolution : Modification des Statuts : Articles 4.3.2 / Collège 2
- 5^{ème} résolution : Renouvellement des membres sortants du Conseil d'Administration.

Un espace temps sera réservé pour les informations (Programme GALA 2014), questions et échanges divers.

Ouverture de l'Assemblée Générale (AG) à 14 h 15

Les présentations sont assurées par les membres de l'équipe et la réunion est animée comme à l'accoutumée par Jean-Michel Vigliano.

Notre Président Gérard Riou, prend la parole pour accueillir l'assemblée et débiter la réunion.

« Avant d'en venir au Rapport moral, commençons si vous le voulez bien, par la partie la moins agréable mais néanmoins incontournable de cet après-midi : l'évocation de ceux qui nous ont quitté depuis notre dernière Assemblée.

En premier lieu, ceux qui faisaient partie de l'APHRAP :

- Daniel TURCAT, qui était Responsable d'une cellule prix, aux Opérations Spéciales et Internationales.
- Nous avons également appris, le décès de Mme JAYME-GENTY, membre affiliée de notre association. Mme JAYME-GENTY était l'épouse de M. GENTY, qui dirigeait le Service Transport de PROCIDA, dans les années 70/80.

Il y a également ceux qui n'étaient pas membres de l'APHRAP mais que nous avons côtoyé :

- Claude VERQUIN, qui était Délégué Commercial dans l'Aisne.
- Dominique REGNIER, Département Ventes à Confrères en 1993.
- Pierre BOURRET, Chef Régional des Ventes de la Région Nord.

Ce sont les informations, essentiellement transmises par nos adhérents, qui nous sont parvenues sur le sujet.

Nous avons toujours été prudents quant à la diffusion de celles-ci dans nos publications ou sur notre site, cependant nous nous efforçons dans la mesure de nos moyens d'en informer rapidement et à titre personnel (mailing, tél, etc...) les adhérents qui par le passé, ont été dans leur sphère de travail.

L'occasion de l'AG, grand rassemblement d'Anciens, permet la communication, une fois l'an, de ces informations. »

Programme de l'AG

Au niveau déroulement, la présentation toujours illustrée de diapos sera un peu moins animée que celle de l'année dernière :

- projection sur écran de documents,
- rapport moral et d'activité allégé,
- temps plus important consacré aux projets d'animations 2014 et aux échanges (site internet, etc...)

1 - Gérard Riou soumettra à l'assemblée le bilan de l'année écoulée, qui sera entrecoupé des présentations de divers intervenants de l'équipe :

Il fera un très bref résumé de la situation pour les **Garanties de Ressources (GR)**.

Pour le **Groupe Protection Santé (GPS)**, Nadia Arpaja rapellera ce qui s'est fait en 2013 avec les Mutuelles du Soleil (MdS) ainsi que la situation actuelle pour Bayer/MICILS.

Frédéric Cosmides présentera la gestion des adhésions, le bilan des parutions et des réunions.

Gérard Riou fera un aparté sur les **Nouvelles Techniques d'Information et Communication (NTIC)** pour évoquer notre site Internet "Les Aphrapnautes" et préciser que du temps sera consacré aux échanges.

2 - Il présentera les réalisations 2013 de **GALA (Groupe Activités Loisirs APHRAP)** et exposera les orientations de l'Association pour l'année 2014.

3 - Maurice Faure présentera alors le Rapport financier (comptes 2013 et approbation) et le Budget 2014.

4 - Nous déciderons alors des montants des cotisations pour 2015.

5 - Jean-Michel Vigliano argumentera les raisons de la proposition de modification de nos Statuts (soumise au vote)

6 - Dans le cadre de **GALA**, Jean-Marie Palun présentera et développera les projets d'Animation pour 2014.

7 - En final, l'AG désignera les membres nouveaux et renouvelés (sortants) au Conseil d'Administration (CA).

Jean-Michel Vigliano, qui anime le déroulement de la réunion, propose comme chaque année, si tout le monde est d'accord, d'effectuer les votes des différentes résolutions, à main levée

(Pour / Contre / Abstention) :

Pas de vote contre, ni d'abstention, la proposition est adoptée à l'unanimité.

Rapport moral et d'activité 2013, présenté par Gérard Riou

Le bilan de notre parcours :

« Cette année, nous nous retrouvons à nouveau à La Destrousse, et comme vous avez pu le constater nous avons modifié le déroulement de notre AG.

En effet nous avons remplacé le traditionnel Gâteau des Rois de clôture par un Buffet, ceci dans le but de prolonger quelque peu les moments d'échanges et surtout pour permettre à nos adhérents les plus éloignés, de regagner leur domicile un peu plus tôt, dans la soirée.

Avant d'en venir aux rapports moral et d'activités, je voudrais remercier M. le Maire de La Destrousse d'avoir bien voulu nous accueillir et nous prêter le matériel de sonorisation de cette salle.

Commençons, si vous le voulez bien, par le volet social de notre Association.

Dans ce chapitre deux points importants, les GR et les complémentaires santé.

Pour ce qui est des GR, je devrais plutôt dire le GR, car à ce jour il ne reste plus qu'une seule personne concernée, et son contrat se terminera au mois d'avril de cette année.

Nous allons donc tourner une page importante de la vie de notre Association, le chapitre GR sera définitivement clos.

Concernant les complémentaires santé, nous avons là encore matière à nous occuper.

Pour ce qui est de Bayer/MICILS, depuis notre dernière communication, la Lettre n°40, nous n'avons pas obtenu de nouvelles informations.

Pour les Mutuelles du Soleil (MdS), nous avons un nouvel interlocuteur, les adhésions ont encore progressé, mais je n'en dirai pas plus et laisse le soin à Nadia d'exposer tout cela. »



Groupe Protection Santé (GPS)

(Nadia Arpaja, Monique Bonnet, Pierre Carles, Jean-Claude Dervyn, Bernard Lachamp, Jean-Michel Vigliano)

Intervention de Nadia Arpaja:

1 – Les Mutuelles du Soleil (Mds)

Un bref récapitulatif de 2013 :

Trois rencontres avec M. Di Nicola, notre nouvel interlocuteur qui a remplacé M. Siméoni.

- en mai : pour faire connaissance, mais aussi pour faire le point sur les résultats de 2012 et voir la tendance pour 2013.

- en octobre : les résultats définitifs de 2012 sont en équilibre, pour 2013 en se projetant jusqu'en fin d'année ils devraient être légèrement positifs.

- 26 novembre : réunion d'information avec les adhérents, même si nous n'étions pas nombreux les questions et la présentation ont répondu à notre attente.

Les effectifs sont passés de 69 contrats et 109 personnes en 2012 à

77 contrats et 124 personnes en 2013

Pour 2014 :

Les appels à cotisation sont arrivés, vous avez pu constater une augmentation de 4%.

Grâce à notre bonne santé nous avons bénéficié de la plus faible augmentation du contrat PRO 3000.

Nous enregistrons 4 nouvelles adhésions en janvier 2014 et 1 pour février, ce qui représentera :

82 contrats et 134 personnes couvertes.

L'Assemblée Générale des Mutuelles du Soleil se tiendra en juin, tous les adhérents peuvent y participer.

Pour y assister vous trouverez les informations dans la revue "Le Mutualiste" ou sur le site Internet

www.lesmutuellesdusoleil.fr

Cette année, un ou plusieurs membres du GPS seront présents à cette Assemblée Générale .

Rappel : *Si vous souhaitez quitter votre complémentaire santé, pensez à résilier votre contrat deux mois avant la date d'échéance ; les démarches en seront facilitées.*

2 - Bayer /MICILS (Bernard Lachamp s'occupe plus particulièrement du dossier)

Depuis la parution de notre Lettre n°40, vous avez du recevoir l'échéancier pour 2014, identique pour l'instant à l'échéancier 2013 mais qui pourrait être modifié lorsque le Conseil d'Administration de la Mutuelle aura statué sur d'éventuelles augmentations.

Nous pensons avoir des précisions d'ici fin janvier, notamment à la suite de l'Assemblée Générale de nos amis lyonnais de 2AB (Association des Anciens de Bayer CropScience).

Le GPS vous souhaite bonne route pour 2014.

* * * * *

« Passons maintenant à la partie information sur et aux adhérents.

Depuis quelques années, nos effectifs sont stables, voire en très légère augmentation.

Cette tendance à la progression de nos effectifs, devrait se confirmer dans les années à venir.

En effet une vingtaine de futurs retraités de la société SBM, à Béziers, souhaitant adhérer aux Mds, pourraient probablement rejoindre notre association, dans un futur proche.

C'est d'ailleurs pour cela, qu'un peu plus tard dans l'après-midi, nous allons vous proposer une modification de l'article 4.3.2 de nos Statuts.

Concernant les diverses communications, "Spécial, Lettre", adressés tout au long de l'année, nous essayons de maintenir une certaine qualité d'information, avec un effort particulier, envers nos adhérents non internautes.

Pour plus de détail, sur tout cela, je laisse la parole à Frédéric. »

Secrétariat : Adhérents / Historique - Communication, présenté par Frédéric Cosmides

(Robert Amétrano, Nadia Arpaja, Frédéric Cosmides)

Niveau des adhésions :

237 adhérents, répartis en 190 Membres de droit et 47 Membres affiliés

Membres de droit : = Collège 1 ; Anciens de PHRAP ayant arrêté toute activité professionnelle ou pas (sympathisants),

- 176 renouvellements
- 8 nouvelles adhésions
- 6 ré-adhésions
- 6 démissions

Membres affiliés : = Collège 2 ; Conjoint(e)s ou Ami(e)s du collège 1

- 36 renouvellements
- 11 nouvelles adhésions
- 4 démissions

L'exploitation fiable et minutieuse réalisée par Robert AMETRANO sur l'évolution des adhésions nous apporte des renseignements précieux sur la vie de notre Association.

L'érosion des renouvellements des Membres de droit semble s'être stabilisée et l'arrivée modérée de nouveaux adhérents se poursuit (essentiellement de SBM Formulations).

Notre constat de l'an passé pour l'intérêt de notre contrat collectif de complémentaire santé souscrit auprès des Mutuelles du Soleil se vérifie (cf. évolution de nos Statuts à l'ordre du jour de l'AG).

En ne considérant que les Membres de droit (cf. courbes) ; depuis la création de l'Association, **324** personnes ont été adhérentes.

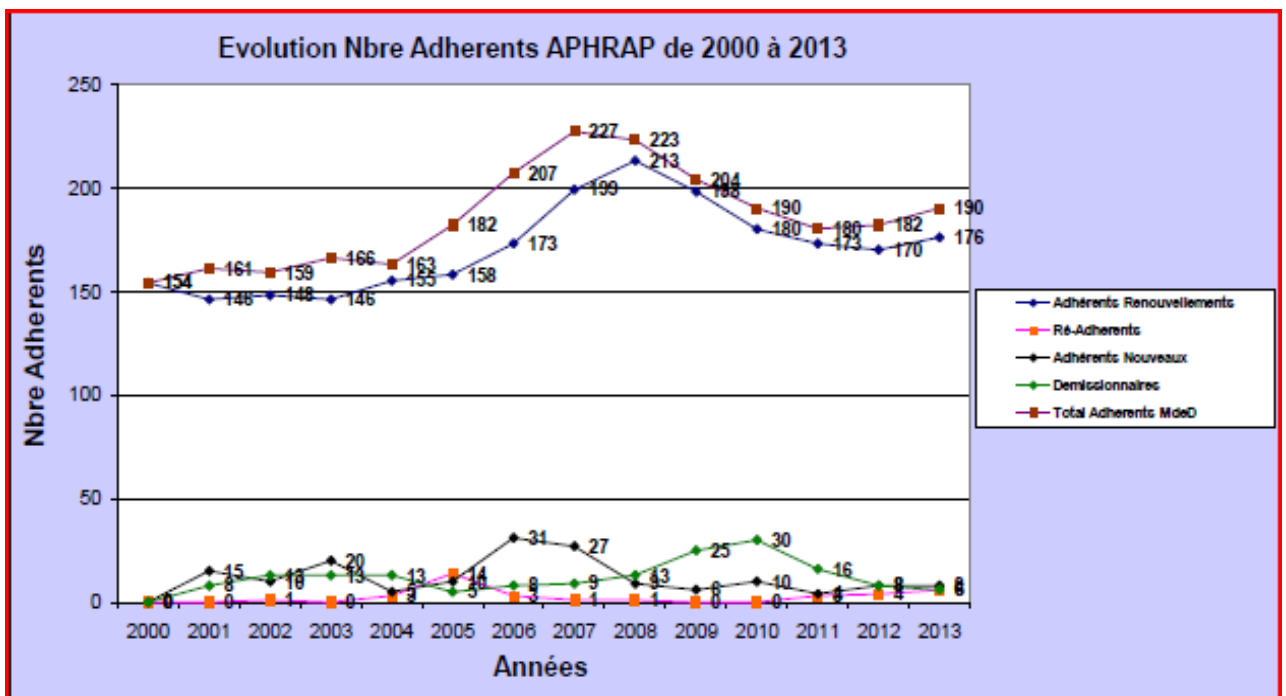
Nous avons perdu **140** adhérents en **14** ans, soit en moyenne **10** par an.

Le nombre minimum d'adhérents était de **154** en 2000 (année de création), le maximum était de **227** en 2007.

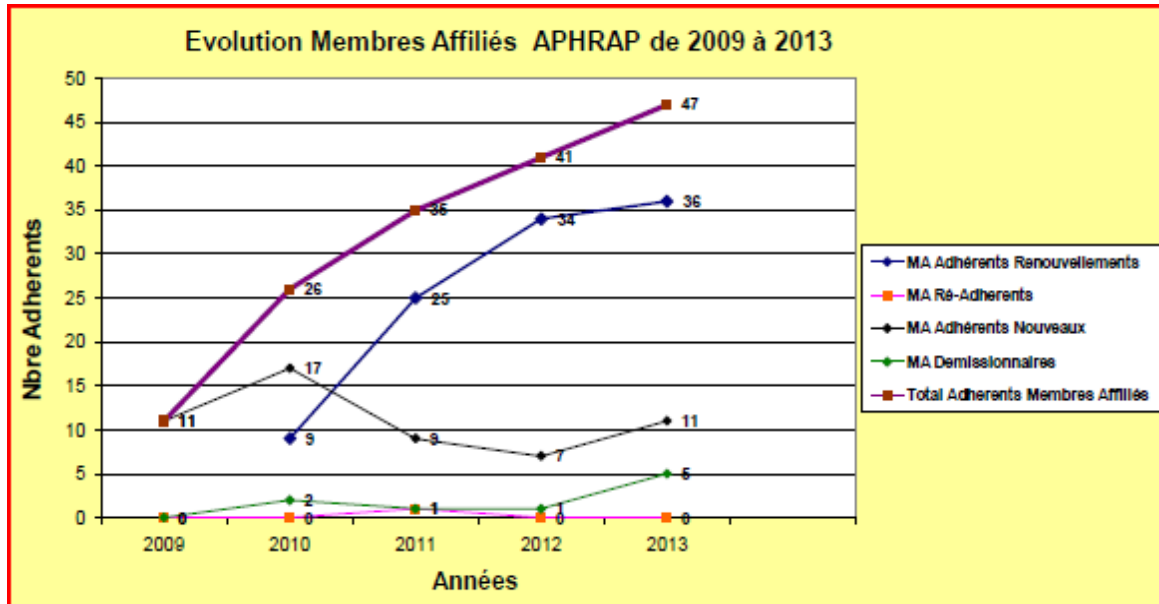
La moyenne annuelle des adhésions est de **184**.

Aujourd'hui nous sommes **190** Membres de droit, donc légèrement au-dessus de la moyenne, auxquels s'ajoutent les **47** Membres affiliés (collège en constante augmentation depuis 2009).

Au risque de nous répéter, nous vous serions reconnaissants de bien vouloir répondre rapidement à nos divers appels ou relances, sans oublier de nous avertir de vos changements de coordonnées (téléphone, adresse électronique, etc...) ou de vos problèmes momentanés d'informatique pour que nous puissions réagir en temps et en heure.



Depuis l'année 2009, sur les courbes ci-dessous, vous constaterez la progression du collège des Membres affiliés.



Communication :

Sur les 237 Adhérents (Membres de droit et Membres affiliés), il y a maintenant 174 adhérents connectés à Internet, soit un accroissement qui se confirme puisque cela représente 73% d'Aphrapnautes (rappels : en 2010 nous passons le cap des 50% ; l'année dernière, c'était 62%).

Cela nous conforte sur l'utilité du site internet de l'Association, même si les statistiques montrent qu'il est plus souvent consulté par des "extérieurs" que par les Aphrapnautes.

Ce site est le fruit d'un travail acharné de l'équipe NTIC et en particulier de Michel ARPAJA qui n'a pas "compté ses heures" et à qui nous exprimons nos remerciements.

Nous lancerons en 2014, un nouveau support d'information, intitulé "**Lettre périodique d'information**", exclusivement destiné aux Aphrapnautes pour vous apporter/rappeler des renseignements utiles et ainsi vous aider et faciliter votre navigation sur le site.

Cette année, malgré les longues périodes de panne de PC rencontrées, les quelques bugs informatiques de nos prestataires, nous espérons que vous n'aurez pas trop "souffert" de ces aléas techniques et matériels.

Il est essentiel de nous tenir informés de vos éventuels problèmes d'affichage, d'impression ou autres... au niveau des supports d'informations dont vous êtes destinataires (Spécial, Lettre APHRAP, etc...) afin que nous puissions réagir.

En 2013, il y a eu :

- 2 Lettres APHRAP
- 18 exemplaires de Spécial (dont 1 spécifique, dédié aux affiliés Bayer/Micils)
- 65 courriers personnalisés (dont 12 avec AR)
- 54 courriers aux affiliés aux Mutuelles du Soleil (Mds)
- 94 courriels aux affiliés Mds
- 8 dossiers d'information Mds
- 7 Réunions de Bureau
- 4 Réunions du Conseil d'Administration
- 3 Réunions avec les Mutuelles du Soleil
- 2 Réunions NTIC
- 2 Réunions GALA



Assemblée Générale

Vous trouverez ci-après un tableau récapitulatif précisant le taux de participation à nos Assemblées Générales depuis la création de l'Association.

Pour diverses raisons, il est évident que vous ne pouvez pas toujours y assister.

C'est pour cela que régulièrement, nous vous sensibilisons au covoiturage et que nous insistons sur la réception de vos pouvoirs.

Vous retrouvez aussi l'historique et la répartition des Adhérents Membres de Droit (ceux qui peuvent voter à l'AG à condition d'être inscrit depuis plus de 6 mois à la date de l'AG).

GESTION HISTORIQUE DES ADHERENTS

APHRAP		2000		2001		2002		2003		2004		2005		2006		2007	
Adhérent :	AT	154	P 106	146	P 96	148	P 94	146	P 99	155	P 97	158	P 98	173	P 107	199	P 90
ReAdhésion :	AR	0	R 36	0	R 23	1	R 23	0	R 29	3	R 33	14	R 39	3	R 37	1	R 55
Adhérent Nouveau :	AN	0	A 12	15	A 42	10	A 42	20	A 38	5	A 33	10	A 45	31	A 63	27	A 82
Adhérent Démissionné :	AD	0		8		13		13		13		5		8		9	
Total		154	154	161	161	159	159	166	166	163	163	182	182	207	207	227	227
Représentation AG :			92%		74%		74%		77%		80%		75%		70%		64%
		2008		2009		2010		2011		2012		2013					
Adhérent :	AT	213	P 81	198		82	180	P 72	173	P 64	171	P 77	176	P 82			
ReAdhésion :	AR	1	R 36	0	R 36	0	R 40	2	R 50	4	R 44	6	R 35		R		Représenté
Adhérent Nouveau :	AN	9	A 106	6	A 86	10	A 78	5	A 66	8	A 61	8	A 72		A		Absent
Adhérent Démissionné :	AD	13		25		30		16		8		6					
Total		223	223	204	204	190	190	180	180	183	182	190	189				
Représentation AG :			52%		58%		59%		63%		66%		62%				

« Toujours dans le domaine de la communication/information, il y a notre site internet "[Les Aphrapnautes](#)"

A ce jour notre association compte environ 73% d'adhérents internautes, notre site est donc devenu un moyen complémentaire d'information et de communication incontournable.

Certes tout n'est pas encore parfait, mais vous êtes de plus en plus nombreux à vous connecter ; c'est une satisfaction pour tous ceux qui s'y sont investis et qui persistent encore dans cette tâche.

Le site est pour nous un outil indispensable pour nos activités loisirs, et notamment pour l'inscription à nos différentes manifestations.

Nous avons connaissance que certains d'entre vous rencontrent quelques difficultés lors de leur connexion, et pour remédier à cela, quelques uns d'entre nous seront à votre disposition en fin d'AG pour vous aider à vous familiariser avec celui-ci. »



Assemblée Générale

« Abordons maintenant le côté convivial et festif.

Dans ce domaine, nous pouvons dire que l'année 2013 a été riche en événements, et qu'il y en a eu pour tous les goûts.

Ce ne sont pas moins de 17 manifestations qui vous ont été proposées par notre équipe GALA (Groupe Activités Loisirs APHRAP) et la SLBc (Section Locale de Beaucaire).

Tout d'abord, les incontournables balades effectuées tout au long de l'année, au nombre de 8, nous ont fait parcourir plus de 80 km, à travers notre belle région.

Et pour nos marcheurs les plus chevronnés, juste avant les grandes vacances, nous avons proposé un séjour de 4 journées dans le Queyras.

Ensuite une grande première, notre voyage au mois de mai, à Berlin.

C'était la première sortie hors de nos frontières, et ce fut un réel succès : nous avons compté 38 participants.

Puis, dans le cadre de Marseille-Provence 2013, nous avons eu, 3 jours de manifestations "non-stop". Le premier jour, le circuit Pagnol, et la visite de l'exposition "Picasso, céramiste et la Méditerranée", à Aubagne ; le lendemain une journée consacrée à la visite de Marseille, et enfin, le troisième jour, concoctée par nos amis Beaucairois, la mémorable journée à la manade Raynaud.

Ces trois journées ont remportées un vif succès auprès de nos adhérents, ainsi qu'auprès de ceux de l'association amie des 2 AB (Association des Anciens de Bayer CropScience) qui s'étaient joints à nous pour cette manifestation.

Et ce n'est pas tout... au cours de l'année écoulée, il y a eu aussi : la visite de l'exposition Rodin en Arles, deux manifestations gastro/culturelles : la journée truffes à Remoules et le safari mycologique, version II, en Haute-Loire ; sans oublier le traditionnel barbecue du mois de novembre, ainsi que les deux activités proposées par la SLBc : le Gâteau des Rois et la Journée Boules.

En 2013, tout comme pour l'année précédente, nous avons constaté une légère augmentation du nombre de participants à ces diverses manifestations, et nous vous invitons à venir nous rejoindre encore plus nombreux, en 2014.

Pour connaître ce que sera le programme de nos activités pour cette année, il vous faudra attendre encore un peu car il sera présenté, un peu plus tard, dans l'après-midi. »

« Avant de conclure ce rapport, je voudrais vous faire part d'une modification que nous avons apportée, à notre Règlement Intérieur.

Vous savez, ou plutôt vous ne savez pas, que nous avons un Règlement Intérieur qui régit le fonctionnement du Bureau, du Conseil d'Administration (CA) et des différents Groupes de Travail.

A ma demande, et après accord du CA, nous avons récemment ajouté une clause à ce règlement, concernant le mandat du Président.

Cette clause est la suivante :

Le mandat de Président du CA est renouvelé tous les ans. Le premier mandat est renouvelable deux (2) fois.

Au terme de ces deux (2) renouvellements et si aucune autre candidature ne se manifeste, le mandat peut être reconduit trois (3) fois.

Au bout de ces six (6) mandats annuels, il ne peut plus être renouvelé et il doit échoir à un autre membre du CA. Un membre ayant exercé ce mandat de Président dans le passé ne peut plus être candidat.

En clair, cela veut dire la chose suivante : je suis élu Président depuis trois ans, je devrais donc être remplacé. Mais s'il n'y a pas de nouveau candidat et que le CA ne trouve pas de remplaçant, dans le pire des cas, vous aurez encore à me supporter pendant trois ans encore, ou peut être moins ?

En conclusion de ce rapport, je dirai que le Bureau et le CA sont satisfaits de ce qui a été réalisé, pas mal de choses ont été faites, beaucoup restent à faire, mais globalement, notre bilan est positif. »



Les orientations pour 2014

- 1 - Continuer à suivre nos complémentaires santé et améliorer notre contrat avec les MdS.
- 2 - Accueillir de nouveaux membres au sein de nos différents groupes de travail et au CA.
- 3 - Garder le contact, avec nos adhérents éloignés et ceux que nous voyons peu.
- 4 - Améliorer nos moyens d'information et de communication.
- 5 - Poursuivre le rapprochement avec l'association amie des 2AB.

« Enfin, je ne saurais terminer, sans remercier, toutes celles et ceux, qui aujourd'hui et tout au long de l'année, lors de nos diverses manifestations viennent nous apporter leur aide et contribuent au bon fonctionnement de notre association. Sans eux et sans notre état d'esprit commun, celle-ci ne serait pas ce qu'elle est. Je ne vais pas tous les citer, car ils sont trop nombreux, mais je suis sûr qu'ils se reconnaîtront :

A toutes ces personnes, encore merci et bravo !

Voilà, j'ai terminé et vous remercie de m'avoir écouté. »

A la suite du rapport moral et des rapports d'activités, la résolution N°1 est votée à main levée à l'unanimité des présents :

Contre : 0 Abstention : 0 Pour : unanimité

Rapport financier, présenté par Maurice Faure

A - Comptes 2013

A.1- Recettes :

Nos recettes sont en augmentation sensible (+346,50 €) et au-dessus de nos prévisions. Il y a une augmentation du poste cotisation du fait du plein impact de l'augmentation de la cotisation mais aussi de l'évolution du nombre d'adhérents.

Nos revenus du compte épargne sont en baisse du fait de la réduction des taux. Il y a aussi un effet d'un report de recettes de 2012 sur 2013 pour 412,50 €.

A.2- Dépenses :

Nos dépenses ont sensiblement diminué (-791,27 €).

Cette baisse est le résultat de 2 phénomènes :

* Augmentation du fonctionnement (+127,10 €) conséquence de 2 causes jouant en sens inverse :

- Forte baisse du fonctionnement associatif (-910,96€) du fait de l'absence de frais de location de salle (nous sommes provisoirement hébergé dans des locaux de la mairie de la Destrousse)

- Forte augmentation du poste Publications-informations et AG du fait du double impact du cadeau AG payé en 2013 pour 2013 et 2014 (avance date AG)

* Diminution de la contribution aux activités (-741,00 €). Des activités ont même dégagé des excédents.

A.3- Résultats :

La perte d'exercice est de 915,96 €, pour un budget de 2289,50 €.

Notre avoir total au 31 décembre 2012 était de 18.305,58 €

En conclusion, le Trésorier et le Conseil d'Administration sortant sollicitent de l'Assemblée quitus pour la gestion 2013.

A la suite du rapport financier, la résolution N°2 est votée à main levée à l'unanimité des présents :

Contre : 0 Abstention : 0 Pour : unanimité

Quitus est donné pour la gestion financière



B - Budget 2014

B.1- Recettes :

Nous prévoyons un léger recul des cotisations (3250 €) et des revenus financiers (200 €).

B.2- Dépenses :

Nous espérons que les dépenses de fonctionnement seront toujours couvertes par nos ressources propres. (3030 € pour 3450 €). Nous avons prévu un investissement de 250€ pour un vidéo-projecteur (réunions et AG) et nous n'avons pas prévu de renouveler le cadeau aux adhérents.

B.3- Résultats :

La perte d'exercice serait, en prévisions, de 1.820,00 €. Nous poursuivrons l'investissement dans les activités conviviales.

C - Cotisations 2015

Cette année nous votons les cotisations pour 2015 et nous vous proposons de renouveler les cotisations 2014, à savoir :

- Membre de droit** : Individuel, 17 € (nouvelle adhésion ou renouvellement)
Couple, 24 € (nouvelle adhésion ou renouvellement)
- Membre affilié** : Individuel, 7 € (nouvelle adhésion ou renouvellement)

Je sou mets ces propositions à votre approbation.

La proposition du niveau des cotisations, résolution N°3 est votée à main levée à l'unanimité des présents:

Contre : 0 Abstention : 0 Pour : unanimité

Jean-Michel Vigliano reprend la parole pour donner les raisons qui ont amené le CA à proposer une modification de nos Statuts. Celle-ci ne concerne que le collège des Membres Affiliés.

"Le CA propose d'étendre la possibilité de rejoindre l'association pour tous les salariés de SBM quittant l'entreprise pour une mise à la retraite et qui souhaiteraient s'affilier aux Mutuelles du Soleil (MdS).

En effet, un certain nombre d'anciens PHRAP ont intégré SBM. Dans cette entreprise, ils ont aujourd'hui un statut identique aux autres salariés et pourront rejoindre l'APHRAP s'ils le souhaitent. Ces salariés marquent leur intérêt pour la couverture santé des MdS. Leurs collègues, non issus de PHRAP ne peuvent par contre, à priori, pas y accéder.

Selon Michel GIRARD, que beaucoup d'entre nous ont connu et qui a contacté Nadia ARPAJA, d'autres salariés non issus de PHRAP sont intéressés par notre contrat mutualiste. Leur ouvrir l'adhésion à l'APHRAP leur permettrait d'y accéder. Cela apporterait du sang neuf et rajeuni à notre groupe MdS ce qui est loin d'être négligeable. Michel GIRARD estime à 23 le nombre de salariés potentiellement concernés sur les 5 ans à venir. Cela ne bousculerait pas les équilibres dans notre association.

Mais, la possibilité de cette adhésion ne peut pas s'ouvrir sans la modification des Statuts.

En effet, rejoindre actuellement les Membres affiliés en tant qu' "amis", ne permet d'accéder qu'aux seules activités conviviales. Nous proposons de l'étendre à la mutuelle avec une cotisation pleine et nous demandons à cette AG, une modification des Statuts. Cette modification pourrait être la suivante (texte souligné) :"

4.3.2 / Collège 2 – Membres affiliés :

Ce collège est composé de tout membre remplissant les conditions précisées ci-dessous et ne peut pas comporter des membres pouvant relever du premier collège. Les membres de ce collège ne bénéficient que des droits expressément mentionnés pour leur collège et du devoir de verser une cotisation à taux spécifique, décidée par l'Assemblée Générale.

Ils pourront participer aux activités conviviales et sociales de l'Association mais ne pourront pas prendre part aux votes des Assemblées Générales. L'accès aux activités sociales nécessitera une cotisation pleine.

4.3.2.1 / Les conjoint(e)s des membres du Collège 1.

4.3.2.2 / Les conjoints veufs/veuves des membres du Collège 1 pour également conserver l'accès à certains avantages sociaux.

4.3.2.3 / Les amis des membres du Collège 1 présentés par deux parrains du Collège 1 et après accord du Bureau.



Assemblée Générale

A la suite de cette présentation, des échanges ont lieu et certains expriment le souhait de créer un "collège spécial" pour distinguer ce "nouveau type" d'adhérent. En final, il est décidé de voter telle quelle la proposition de modification. Cette éventuelle création spécifique sera examinée par le CA et pourrait être proposée à l'AG de l'année prochaine.

La proposition de modification des Statuts, Article 4.3.2 / Collège 2, résolution N°4 est votée à main levée à l'unanimité des présents:

Contre : 0 Abstention : 0 Pour : unanimité

Groupe Animations Loisirs APHRAP (GALA)

(N.Arpaia, M.Arpaia, H.Maurer, JM.Palun, G.Rols, L.Ronat, G.Riou)

Projets d'Animations 2014, présentés par Jean-Marie Palun

« Au cours de la projection animée qui suit, vous allez découvrir le programme de cette année mais je tiens à vous informer que je vais être amené, en raison de futurs challenges personnels, à me mettre en retrait au niveau de mon implication au sein de l'APHRAP. En conséquence, je risque fort probablement de ne plus être disponible en semaine mais essaierai de participer aux activités GALA qui se dérouleront en week-end. »

Le programme est détaillé ci-dessous :

Jeudi 16 janvier	Assemblée Générale (Salle des Fêtes – La Destrousse)
Jeudi 23 janvier	Mur de Gueydan et Écomusée de Gardanne ; 8 km
Samedi 25 janvier	Gâteau des Rois à Beaucaire
Jeudi 13 février	Repas coquillages à la Ferme Marine (Marseillan - Hérault)
Jeudi 20 février	Source des Eaux-Vives et Croix de St Marcel; 9 km
Jeudi 13 mars	Plateau de Vernègues (Salon) ; 10 km
Jeudi 10 avril	Tourves (Var) et les bords du Carami
Lu 12 - Ve 16 mai	Cinque Terre (Italie)
Jeudi 22 mai	Frioul, Pomègues ; 8 km
Jeudi 12 juin	Ste Baume, le Paradis ; 11 km
Samedi 14 juin	Journée Boules à Beaucaire
Lu 30 juin - Je 3 juillet	Savines, Réallon (Hautes-Alpes)
Jeudi 18 septembre	Les sources de l'Huveaune ; 9 km
Lu 6 – Je 9 octobre	Safari mycologique III (Haute-Loire)
Jeudi 16 octobre	Les crêtes de la Chaîne des Côtes (Lambesc) ; 13 km
Jeudi 20 novembre	Grillades (Lieu à définir)
Jeudi 11 décembre	Les gorges de la Petite Ste Beauce ; 12 km

Nadia Arpaia intervient pour signaler que dans le cadre du prolongement de Marseille-Provence 2013, certaines expositions ont été prolongées et informe les présents que GALA fera son possible pour rajouter au programme présenté des visites d'expositions. Ces informations seront diffusées par les canaux habituels (Spécial et via le site)

Rappel : Si vous n'êtes pas Aphrapnautes (Adhérents APHRAP internautes) mais que certaines animations pourraient vous intéresser, et si ce n'est déjà fait, faites-vous connaître afin d'être informé personnellement en temps et en heure

C'est après cette présentation du programme GALA et avant de passer au dernier point de l'ordre du jour que nous décidons de placer notre "Espace temps" consacré aux échanges entre l'assemblée et l'équipe d'animation. Plusieurs interventions concernent le fonctionnement des "activités à seuil de déclenchement" (c'est à dire pour lesquelles il faut un nombre minimum d'inscrits) comme par exemple : Marseillan, les Cinque Terre, Savines, Safari mycologique.

D'autres échanges sont relatifs au site internet (affichage, impression, nouvelles rubriques, etc...)



Jean-Michel Vigliano reprend la parole pour aborder le dernier point de l'ordre du jour de notre AG.

Renouvellement partiel du Conseil d'Administration

La liste des membres du Conseil d'Administration (CA) actuel, ainsi que celle des candidats qui se présentent sont projetées sur l'écran.

Les membres sortants (8) sont :

Robert Amétrano, Pierre Carles, Frédéric Cosmides, Jean-Claude Dervyn,
Maurice Faure, Bernard Lachamp, Jean-François Rocca et Michelle Verdalay.

Les autres membres restants (8) sont :

Nadia Arpaja, Daniel Martinez, Jean-Marie Palun,
Joseph Poveda, Gérard Riou, Gilbert Rols, Lucette Ronat et
Jean-Michel Vigliano.

10 sièges sont à pourvoir, les 10 candidats qui se présentent (2 nouveaux) ou se représentent (8) sont les suivants :

Robert Amétrano, Pierre Carles, Frédéric Cosmides, Jean-Claude Dervyn,
Maurice Faure, Jean-François Hugonnet, Joséphine Labalme, Bernard Lachamp,
Jean-François Rocca et Michelle Verdalay.

Le vote (Membres de droit) se fait avec 82 présents et 35 pouvoirs sur 190 votes possibles (soit un taux de 62%).

Nous renouvelons notre souhait de voir d'autres membres de l'Association, pleins de bonne volonté et d'idées nouvelles, venir intégrer les Groupes de Travail et/ou le CA afin d'assurer le renouvellement et la relève.

Pour la résolution N°5, l'ensemble des candidats présentés est élu à main levée, à l'unanimité des présents :

Contre : 0 Abstention : 0 Pour : unanimité

L'Assemblée Générale se termine vers 16 h .

