



ASSEMBLEE GENERALE ORDINAIRE 16 MARS 2026

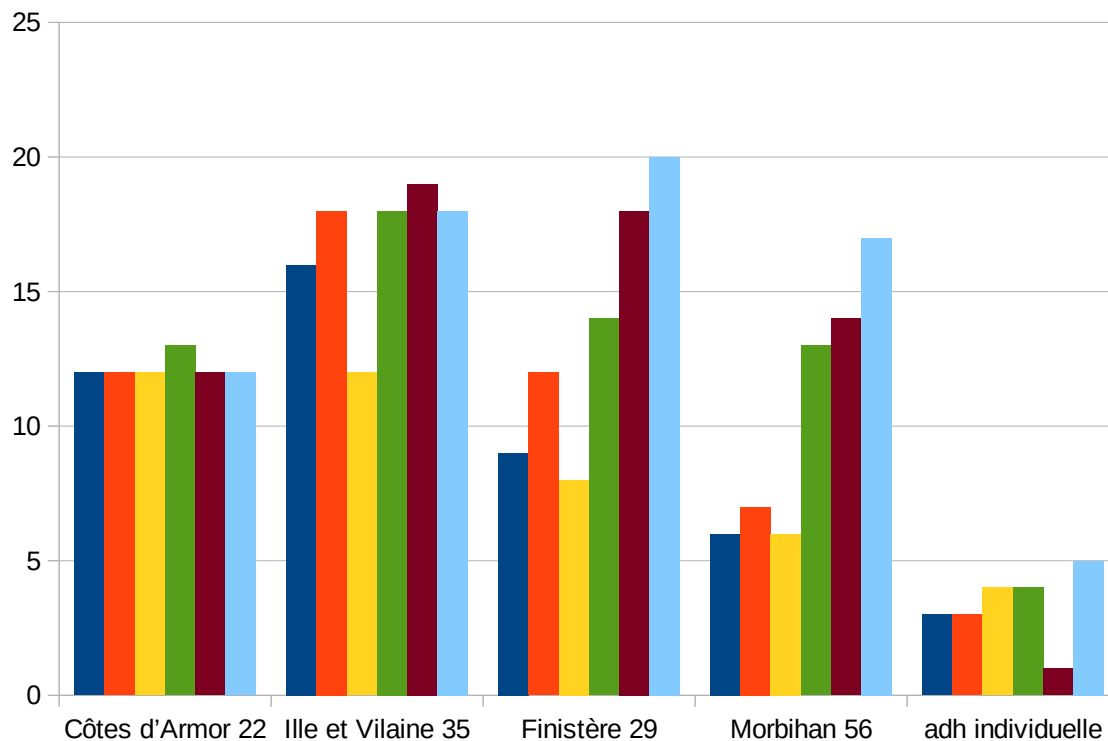
**À l'Auberge des Voyajoueurs
à Monteneuf (56)**

Présents : Le Guevel Lucas et Letertre Anne médiathèque la Passerelle St Malo, Grandpierre Lucie espace culturel Terraqué, Biteau Mathilde et Dupeyron Claude la ronde des jeux Guichen, Fry Adrien ludothèque tournevire Mordelles, Dréval Olivia et Campo Sophie réseau des médiathèques Lorient, Prigent Sébastien médiathèque Plouay, Doury Sabrina et Stéphanie Sejet ludothèque MQ Villejean Rennes, Saudrais Aurélie adhésion individuelle, Tregouet Michelle et Péau Emma ludothèque pass'temps Malestroit, Véron Barbara le monde du jeu Châteaubourg, Rouanet Flavie et Creac'h Fanny médiathèque Quimperlé, Landa Coralie ludothèque Pont-Scorff, Chenevotot Jade et Bothuan Marine ludothèque Lanester, Halgand Gwen ludothèque au fil du jeu Merdrignac, Delahaye Quentin MJC Tregunc, Lebreton Gilles et Ferreruella Elsa ludothèque d'entrée de jeu Langoat, Vallet Alan, Chainclou Malo et Hascaro Eve MJC Béquigny Rennes, Beauclair Cécilia ludothèque Clohars-Carnoët, Fravallo Perrine Escale Bruz, Le Gallou Katell planète enchantée Louargat, Leblanc Céline adhésion individuelle.

Soit 19 structures et 2 individus et 6 mandats de représentations

Excusés : Mme Forlivesi cheffe de service SDJES, Benoit Anne-Claire Plancoët, Lancelle Anne-Sophie médiathèque Locminé, Dugué Juliette Lamballe Terre et Mer, Hilmoine Sophie, Smulders Iona Serent, Muller Etienne Guidel, Bodenez Rachaël Pleyben, Kerbrat Isabelle Pont de Buis, Chesnais-Girard Loïg, Regragui Jonathan Quimper, Chesneau Jérémy Clohars-Carnoët, Chartier Lucie Beaussais sur Mer, Centre social de Fougères

Graphique sur la répartition des adhésions en Bretagne



■ Année 2020 = 46 adhésions
 ■ Année 2021 = 52 adhésions
 ■ Année 2022 = 42 adhésions
 ■ Année 2023 = 62 adhésions
 ■ Année 2024 = 64 adhésions
 ■ Année 2025 = 72 adhésions dont la
 bibliothèque départementale
 53

Sur 72 adhésions 58 % ludothèques, 37 % médiathèques et 6 % individuelles

Projets réalisés en 2025

1 assemblée générale

- Le 10 mars à Ergué-Gabéric (29) : 26 structures présentes

3 rencontres régionales réalisées :

- Le 10 mars à Ergué-Gabéric (29) :

Thèmes de travail : échanges sur des idées d'animations dans nos structures et hors les murs, état des lieux des sources de financements pour nos structures et présentation de coups de coeur

- Septembre 2 temps de travail sur le thème des séniors : 1 visio avec 28 connexions et une rencontre à la ludothèque au fil du jeu à Merdrignac (22) avec 27 structures présentes

- Le 24 novembre à la ludothèque du centre social Albert Jacquart à Lanester (56) : 15 structures présentes
Thème : la petite enfance 0/3 ans



- Continuité dans les prêts des malles et des expositions :
malle jeux sensoriels 4 prêts en 2025 et 13 prêts depuis 2022,
malle jeux de règles d'auteurs bretons 2 prêts en 2025 et 7 prêts depuis 2022
malle jeux escape game 3 prêts en 2025 et 8 prêts depuis 2022
malle jeux symboliques 3 prêts en 2025 et 10 prêts depuis 2022
exposition Twin it classique 5 prêts en 2025
exposition Twin it Japan 2 prêts en 2025

- Mise en place de nouvelles malles :
2 malles pour des concours de puzzle
1 convention pour le prêt de puzzle entre des structures
1 malle pour réaliser un tournoi abalone

- 4 éditions de la newsletter de l'ALF Bretagne envoyées à 140 destinataires
(50 % d'ouverture)



- 2 Membres du conseil d'administration présents à la rencontre des ALF régionales à Paris en novembre 2025
 - 8 réunions du conseil d'administration de l'ALF Bretagne
 - 1 membre du conseil d'administration présent dans le conseil d'administration et des commissions au niveau de l'ALF Nationale : 23 heures de bénévolat
- ... Environ 200 heures de travail pour les bénévoles du conseil d'administration réparties sur 10 personnes

Rapport d'activité validé à l'unanimité





Rapport financier : compte de résultat 2025

Dépenses		Recettes	
Adhésion ALF Nationale 2025	15,00 €	Reversement Adhésions 2024	2 370,00 €
Assurance MACIF	79,36 €		
Frais Bancaires	2,70 €		
Fournitures	0,00 €		
Frais divers (expédition, photocopies...)	0,00 €		
frais de réception	52,85		
frais de représentation au national	534,9		
Formation FM2J	750,00 €		
hébergement site internet pixngraph	166,80 €		
frais de déplacements intervenants	21,00 €		
malle puzzle	144,27 €		
malle jeux sensoriels	147,93 €		
malle jeux auteurs locaux	103,39 €		
Mise à disposition de locaux	1 000,00 €	Mise à disposition de locaux	1 000,00 €
Valorisation bénévolat (9€88/heure)	2 200,00 €	Valorisation bénévolat	2 200,00 €
Valorisation transport (0€50 / km)	1 600,00 €	Valorisation transport	1 600,00 €
TOTAL	6 818,20 €	TOTAL	7 170,00 €

Excédent associatif annuel

351,80€



Rapport financier : budget prévisionnel 2026

Dépenses		Recettes	
Adhésion ALF Nationale 2025	15,00 €	Reversement Adhésions 2025 (50% des versements)	2 300,00 €
hébergement site ALF	170,00 €		
Assurance	80,00 €		
Frais Bancaires	10,00 €		
Fournitures	40,00 €		
Frais divers (expédition, photocopies...)	40,00 €		
Honoraires intervenants	785,00 €		
Frais de réception	60,00 €		
Projet Malles Ludiques	500,00 €		
Frais représentation au national	600,00 €		
Mise à disposition de locaux	1 000,00 €	Mise à disposition de locaux	1 000,00 €
Valorisation bénévolat (9€88/heure)	2 200,00 €	Valorisation bénévolat	2 200,00 €
Valorisation transport (0€50 / km)	1 600,00 €	Valorisation transport	1 600,00 €
TOTAL	7 100,00 €	TOTAL	7 100,00 €

Les changements à venir vont bousculer le prévisionnel présenté ce jour.

Rapport financier validé à l'unanimité

Projets 2026

- Des rencontres régionales* :
aujourd'hui avec l'assemblée générale et le temps de jeu à l'Auberge des Voyageurs
1 visio en avril ou mai pour le projet de restructuration
Le 28 septembre avec l'assemblée générale extraordinaire
- Mise en place d'une malle ludique sur le thème des séniors en EHPAD*
- Formation ESAR 1^{er} niveau* avec Rolande Filion le 30/31 mars 2026 à Rennes à la ludothèque maison de quartier Villejean, inscription via l'ALF Nationale
- Des formations à distance* pour les membres du conseil d'administration animées par les salariés de l'ALF Nationale
- Poursuivre le prêt des expositions et des malles ludiques*
- Restructuration du réseau ALF au niveau national et régional

Demandes des adhérents :

- envisager de refaire une formation ESAR en Bretagne en 2027, surtout si plusieurs adhérents bretons sont sur liste d'attente pour celle de mars, information à vérifiée
- envisager une formation sur le jeu symbolique avec l'intervention de Nadège Haberbusch pour 2027

Restructuration du réseau ALF

Pourquoi cette restructuration ?

Suite à une enquête menée en 2023, celle-ci a démontré :

- les personnes ayant une adhésion individuelle ne peuvent pas voter à l'AG
- des soucis pour les bénévoles de faire vivre les ALF régionales (engagement, mobilisation, territoire géographique très étendue...)
- charge administrative « lourde »

Solutions apportées :

- Pouvoirs revus pour les personnes morales et physiques
- Missions de l'ALF Nationale et des régions revues :

Les régions organisent des temps de travail répondant aux besoins et attentes de leurs réseaux, tout en respectant les valeurs de l'ALF

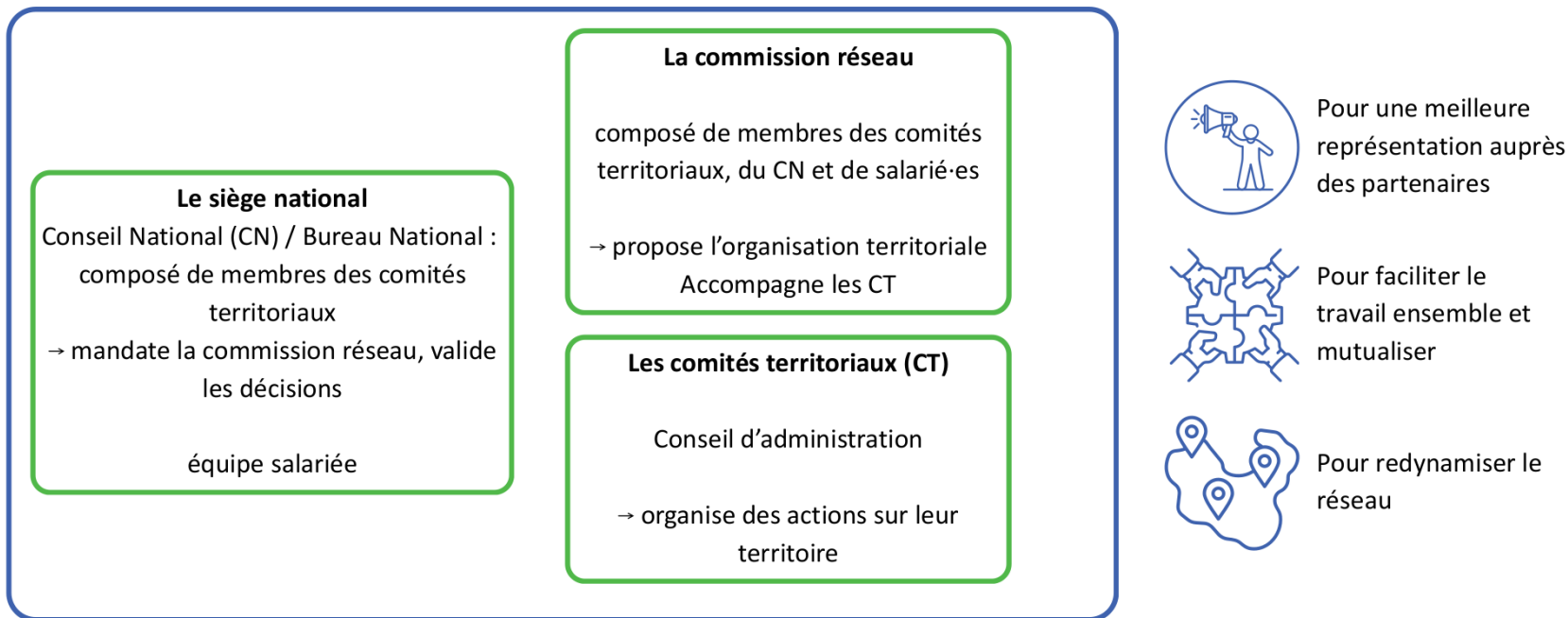
Le National apporte un soutien aux bénévoles en région, travaille sur la valorisation du métier et des valeurs de l'ALF auprès de différentes instances ministérielles

Concrètement ? Une seule et nouvelle entité juridique ALF

Dissolution de toutes les associations ALF régionales pour venir s'impliquer dans une seule et même association.

DONC 1 association avec 1 assemblée générale et des comités territoriaux (CT) répartis dans les régions.

L'Association des Ludothèques Françaises



Les comités territoriaux (CT) sont au maximum 25 (métropole et Outre-mer). Est considéré comité territorial tout regroupement de personnes morales et physiques adhérentes, souhaitant représenter un territoire de la taille d'un département, plusieurs départements ou une région, en accord avec le projet associatif de l'ALF et faisant une demande motivée auprès du conseil national via la commission réseau.

Le CT choisit comment mettre en place les missions sur son territoire, en conformité avec le projet politique, les valeurs du réseau. Un conseil d'administration sera constitué dans chaque CT avec au maximum 6 personnes physiques et 10 personnes morales.

Financièrement la mise en place des missions se fait grâce au reversement des adhésions après l'AG de l'ALF qui aura lieu en juin. A chaque début d'année chaque CT enverra son compte de résultat de l'année N-1 et son budget prévisionnel de l'année N.

La commission réseau pour aider :

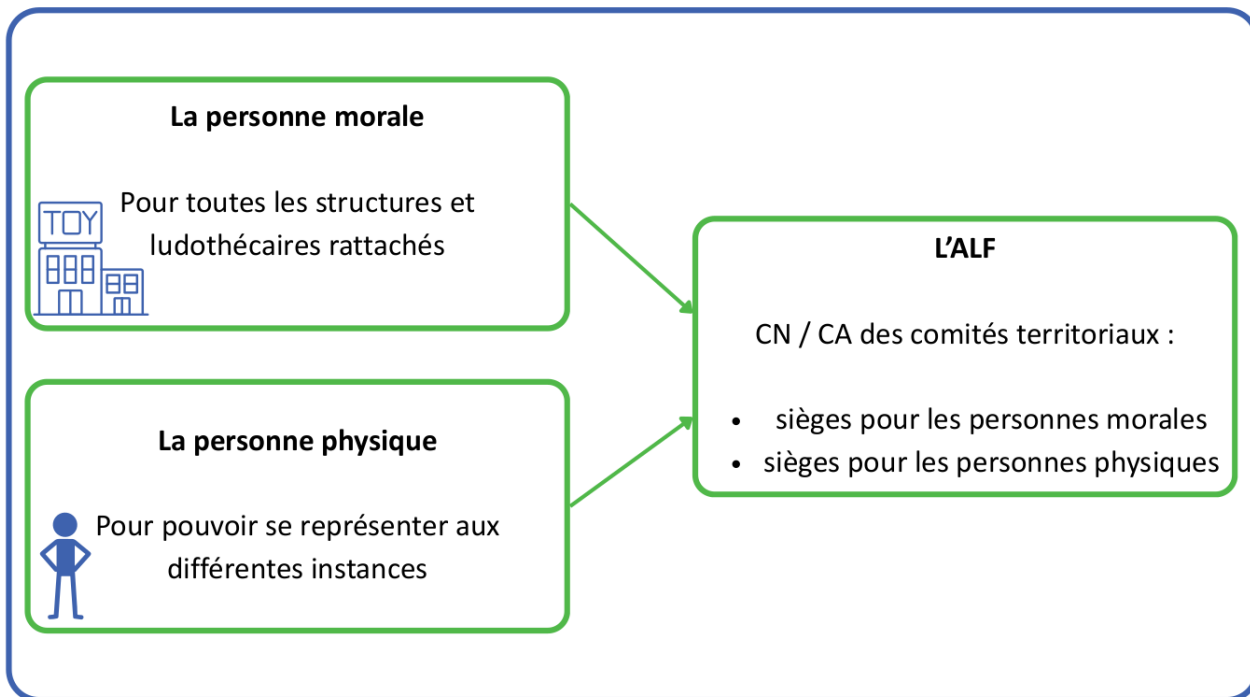
- à la mise en place des comités territoriaux
- à faire le lien entre le conseil national de l'association ALF et les CT

Ses missions :

- vérifie l'adéquation des missions au niveau des comités territoriaux
- réalise les médiations entre les comités territoriaux, l'instance nationale
- vérifie la pertinence du découpage territorial
- accompagne et soutient les bénévoles
- propose des budgets de fonctionnement en fonction des besoins des comités territoriaux
- accompagne la création et l'arrêt des comités territoriaux

Représentation des personnes morales et physiques

Les membres actifs de l'ALF



Pour clarifier les votes à l'AG



Pour donner une place aux ludothécaires



Pour faciliter la procédure d'adhésion

Le CN est composé de 6 à 16 membres, avec un maximum de 10 personnes morales et de 6 personnes physiques. Ses personnes morales et physiques seront proposés par les CT avant l'AG de l'ALF. Les membres de tous les CT se retrouveront 2 fois par an.

Lors des votes à l'AG la personne physique aura 1 voix et les personnes morales auront 3 voix.

Qu'est ce qui change pour nous en Bretagne ?

Nous ne serons plus une association indépendante, il faudra anticiper davantage nos projets.

Tout le monde, individus et personnes morales, sera représenté au sein de cette nouvelle association

Le CT aura 25 % de ses adhésions, le reste servira à alimenter un fond commun et aussi pour financer les salariés qui travaillent aussi pour les CT. L'ALF va accentuer son travail pour l'agrément d'utilité publique afin de percevoir des mécénats.

Nous devons nous réorganiser :

- 1 ou plusieurs comités territoriaux en Bretagne ?
- Si plusieurs pourquoi et quels territoires ?
- Quelle organisation au sein du ou des comités territoriaux ?

Remarques et suggestions des adhérents :

- Réseau très actif en Bretagne, nous sommes nombreux donc il faudrait rester au niveau Bretagne et non par département.
- Si plusieurs CT sont créés, il faudra trouver des personnes pour s'engager dans chaque CT et diviser les moyens alloués aux CT (adhésions répartagées)
- Faudrait-il accepter d'agrandir pour intégrer d'autres départements ? (comme la Mayenne)
- Avoir un CT permet de « garder du pouvoir » décisionnaire
- Est ce que le national n'a pas peur que les structures n'adhèrent plus en se disant qu'il y aura moins de budget pour des projets locaux ? La commission réseau permettra d'arbitrer tout cela.
- En cas de division en plusieurs CT en Bretagne : qui récupère quels matériels (malles, expo, ...) ?
- Concernant l'adhésion des réseaux de médiathèques : quelle adhésion ? (tête de réseau uniquement ? Inclusion de tous les ETP du réseau ? Adhésion individuelle par structure ?) La question se pose déjà avec le fonctionnement actuel.
- Les malles et exposition pourront rester en Bretagne, cela devra être spécifié lors de la dissolution.

Propositions pour une prochaine gouvernance :

- faire des commissions par thème (malles, rencontres, communication, ...)
- faire comme une co-présidence avec des mandats plus court que 3 ans

Echéance à venir

- suite à notre discussion d'aujourd'hui, proposition d'une visio pour échanger à nouveau sur nos envies, une nouvelle organisation le 27 avril ou 4 mai
- Assemblée Générale Extraordinaire pour dissoudre l'association lundi 28 septembre 2026

Projets* pour l'année 2026 validés à l'unanimité
Les échanges concernant la restructuration étaient à titre informatif

Elections pour 2026

Membres du conseil d'administration en 2025

Barbara Véron ludothèque le monde du jeu à Châteaubourg (35) présidente, élue en 2025

Jérémy Chesneau ludothèque à Clohars-Carnoët (29) vice-président, élu en 2025

Célia Merel médiathèque les Halles à Châteaugiron (35), secrétaire élue en 2023

Alan Vallet ludothèque MJC Bréquigny à Rennes (35), trésorier élu en 2025

Lucie Grandpierre espace culturel Terraque à Carnac (56), vice-trésorière élue en 2025

Anne Letertre médiathèque la grande Passerelle à St Malo (35), membre élue en 2024

Katell Le Gallou ludothèque Planète Enchantée à Louargat (22), membre élue en 2024

Adrien Fry (35), membre élu en 2025

Gilles Lebreton ludothèque d'Entrée de Jeu à Langoat (22), membre élu en 2025

Stéphanie Sejet ludothèque maison de quartier Villejean à Rennes (35), membre élue en 2025

Personnes démissionnaires en 2025

Célia Merel médiathèque les Halles à Châteaugiron (35)

Alan Vallet ludothèque MJC Bréquigny à Rennes (35)

Personne se présentant pour intégrer le CA en 2026

Céline Leblanc adhésion individuelle (56)

Liste validée à l'unanimité

Les infos de l'ALF Nationale

- Assemblée générale ALF Nationale lundi 23 mars 2026 en visio de 9h30 à 13h00
- Restructuration de l'organisation de l'ALF Nationale en lien avec les ALF Régionales

Toutes les infos de l'ALF sur :

www.alf-bretagne.fr

Les newsletter de Bretagne et Nationale



Association
des Ludothèques
Françaises

BRETAGNE

**Fin de l'AG à 11h50, MERCI A TOUTES ET A TOUS D'ETRE
VENUS**

Bon appétit et ensuite place aux jeux !!!

Présidente Barbara Véron